

# **RAPORTUL conducerii**

**REGIA APĂ CANAL-ORHEI S.A.  
pentru anul 2022**

**DIRECTOR GENERAL**

**Vitalie CARP**

**Mun. Orhei, Aprilie 2023**

## Cuprins:

1. ANALIZA CONSUMATORILOR ÎNTRERPRINDERII.....	pagina 3
2. ANALIZA SERVICIILOR.....	...pagina 7
3. ANALIZA INVESTIȚIILOR.....	pagina 8
4. ANALIZA ECONOMICO – FINANCIARĂ.....	pagina 13
5 . PRODUCTIVITATEA MUNCII.....	pagina 28
6. CONSUMUL DE ENERGIE ELECTRICĂ.....	pagina 29
7. BUGETUL APROBAT ȘI PERSPECTIVELE DE DEZVOLTARE.....	pagina 30

## INFORMAȚII GENERALE

**Regia Apă Canal-Orhei S.A.** prestează serviciul public de alimentare cu apă potabilă, de canalizare și epurare a apelor uzate în mun. Orhei, precum și în unele sate din vecinătate ca: **Piatra, Pohorniceni, Pelivan, Mitoc, Step-Soci, Budei, Seliște, Lucașeuca și Burcuta.**

**Tabelul 1: DATE PRIVIND SISTEMELE DE ALIMENTARE CU APĂ ȘI CANALIZARE**

Nr. d/o	Denumirea obiectelor	U/m	Cantitatea 2022	Cantitatea 2021
<b>SISTEMUL DE ALIMENTARE CU APĂ</b>				
1	Surse de apă	Unit	3	3
2	Puțuri arteziene	Unit	27/în lucru 5	27/ în lucru 5
3	Rețele de apă	Km	303,6	303,6
4	Stații de pompare apă	Unit	11	11
5	Stații de clorinare apă	Unit	2	2
6	Capacitatea instalată de dobândire a apei	Mii m <sup>3</sup> /24	16	16
7	Diferența de cote (sursa-înmagazinare)	Δh, m	85	85
8	Diferența de cote la distribuție	Δh, m	108	108
<b>SISTEMUL DE CANALIZARE</b>				
1	Rețele canal	Km	99,8	99,8
2	Stații de pompare	Unit	6	6
3	Stație de epurare de tip vechi (1976) Q=10 mii m <sup>3</sup> /24	Unit	1	1
4	Stație de epurare ZUC (2013) Q= 4,6 mii m <sup>3</sup> /24	Unit	1	1
4	Stații de clorinare	Unit	1	1

### 1. ANALIZA CONSUMATORILOR ÎNTREPRINDERII

#### Analiza consumatorilor noncasnici

La situația din 31.12.2022, **Regia Apă Canal-Orhei S.A.**, are la evidență **540 consumatori** din categoria noncasnici ai serviciului public de alimentare cu apă și **451** ai serviciului de canalizare și epurare a apelor uzate. Informația din tabelul nr. 2 ne demonstrează, că numărul abonaților pe această categorie de consumatori este în creștere permanentă. Abonații sistemului public de alimentare cu apă potabilă a crescut în anul 2022 cu **78** abonați față de anul 2018 și cu **19** abonați față de anul 2021. Abonații sistemului public de canalizare și epurare a apelor uzate a crescut în anul 2022 cu **63** abonați față de anul 2018 și cu **20** abonați față de anul 2021.

La capitolul dat se analizează activitatea consumatorilor noncasnici prin prisma consumului de servicii de alimentare cu apă potabilă de canalizare și epurare a apelor uzate. Din tabelul nr. 2,

se observă că în perioada analizată **2018 – 2022**, consumul de apă potabilă crește până în anul 2022 de la **245.1 mii m<sup>3</sup>** până la **261.1 mii m<sup>3</sup>**. În anul 2022 volumul de apă consumat este în creștere cu 16 mii m<sup>3</sup> față de anul 2018 și cu **15.0 mii m<sup>3</sup>** față de anul 2021. În perioada analizată, facturarea serviciului de canalizare și epurare a apelor uzate este în scădere cu **4.8 mii m<sup>3</sup>** în anul 2022 față de anul 2018, și cu **0.9 mii m<sup>3</sup>** în anul 2022 față de anul 2021.

Total pentru anul 2022 pe segmentul consumatori noncasnici **Regia Apă Canal-Orhei S.A.**, a obținut venit din activitatea de bază în sumă de **18743.8 mii Lei**, ceea ce este în creștere cu **5126.8 mii lei** față de anul 2018 și în creștere cu **156.4 mii lei** față de anul 2021.

Regia dispune de o rezervă în vederea conectării la sistemul de alimentare cu apă potabilă și a altor consumatori, cum ar fi: **SPITALUL DE PSIHIATRIE ORHEI I.M.S.P., CENTRUL DE PLASAMENT TEMPORAR PENTRU COPII CU DIZABILITATI, MUN.ORHEI, CHATEAU VARTELY I.M. S.R.L.**. Aceste companii ar da un imbold semnificativ creșterii veniturilor întreprinderii, aproximativ cu **190 mii Lei pe an**.

**Tabelul nr. 2 "Indicatori de producere pentru consumatori noncasnici"**

INDICATORI	U.M.	2018	2019	2020	2021	2022
Volum servicii alimentare cu apă,	mii m <sup>3</sup>	245.1	293.5	276.2	246.1	261.1
Volum servicii de canalizare si epurare a apelor uzate	mii m <sup>3</sup>	404.0	427.3	349.1	400.1	399.2
Venit servicii alimentare cu apă ,	mii Lei	4 817.3	5 846.3	5574.4	5614.0	5830.4
Venit servicii de canalizare si epurare a apelor uzate ,	mii Lei	8 799.7	12 148.2	10941.7	12973.4	12913.4
Preț Mediu servicii alimentare cu apă	Lei	19.65	19.92	20.18	22.81	22.33
Preț Mediu servicii de canalizare si epurare a apelor uzate	Lei	21.78	28.43	31.34	32.43	32.35
<b>TOTAL VÎNZĂRI</b>	<b>mii Lei</b>	<b>13 617.0</b>	<b>17 994.5</b>	<b>16516.1</b>	<b>18587.4</b>	<b>18743.8</b>
<b>Vînzări (comparativ cu anul precedent)</b>	<b>%</b>	<b>22</b>	<b>32</b>	<b>(8.2)</b>	<b>12.5</b>	<b>0.8</b>
Volum servicii alimentare cu apă (comparativ cu anul precedent)	%	22	20	(5.9)	(10.9)	6.1
Volum servicii de canalizare si epurare a apelor uzate (comparativ anul precedent)	%	11	6	(18.3)	14.6	(0.2)
<b>Nr. de abonați conectați</b>	<b>Abonați</b>	<b>466</b>	<b>485</b>	<b>499</b>	<b>526</b>	<b>545</b>
<b>Inclusiv: la apă</b>	<b>Abonați</b>	<b>462</b>	<b>480</b>	<b>494</b>	<b>521</b>	<b>540</b>
<b>la canal</b>	<b>Abonați</b>	<b>388</b>	<b>400</b>	<b>412</b>	<b>431</b>	<b>451</b>
Volum mediu servicii alimentare cu apă	m <sup>3</sup> luna/abonat	44	51	47	39	40
Volum mediu servicii de canalizare si epurare a apelor uzate	m <sup>3</sup> luna/abonat	87	89	71	77	74

## Analiza consumatorilor casnici

**Regia Apă Canal-Orhei S.A.** deservește **14 277 de abonați** la categoria consumatori casnici, din care **783 de abonați** sunt **deconectați**, abonați care nu locuiesc **1247**.

**Tabelul nr. 3 "Indicatori de producere pentru consumatori casnici"**

INDICATORI	U.M.	2018	2019	2020	2021	2022
Volum servicii alimentare cu apă,	mii m <sup>3</sup>	702,3	745,5	810.6	805.7	818.6
Volum servicii de canalizare si epurare a apelor uzate	mii m <sup>3</sup>	444,5	477,7	509.6	520.0	513.8
Venit servicii alimentare cu apă ,(exclusiv apa compensata)	mii Lei	11 377,3	12 077,2	13131.1	13052.7	13261.4
Venit servicii de canalizare si epurare a apelor uzate ,	mii Lei	2844,9	3057,4	3261.4	3328.0	3288.5
Preț Mediu servicii alimentare cu apă	Lei	16,2/8,10	16,2/8,10	16.2/8,10	16.2/8,10	16.2/8,10
Preț Mediu servicii de canalizare si epurare a apelor uzate	Lei	6,40	6,40	6,40	6,40	6,40
<b>TOTAL VINZĂRI</b> (exclusiv apa compensata)	<b>mii Lei</b>	<b>14 222,2</b>	<b>15 134,6</b>	<b>16392.5</b>	<b>16380.7</b>	<b>16549.9</b>
<b>Creșterea Vînzărilor (comparativ cu anul precedent)</b>	<b>%</b>	<b>3</b>	<b>6.4</b>	<b>8.3</b>	<b>(0.1)</b>	<b>1</b>
Volum servicii alimentare cu apă (comparativ cu anul precedent)	%	3	6.2	8.7	(0.6)	1.6
Volum servicii de canalizare si epurare a apelor uzate (comparativ anul precedent)	%	4	7.5	6.7	2	(1.2)
Nr. de abonați	Abonați	13 546	13 779	13 941	14 139	14277
Volum mediu servicii alimentare cu apă	m3 luna/abonat	4,3	4,5	4,8	4.7	4.8
Volum mediu servicii de canalizare si epurare a apelor uzate	m3 luna/abonat	2,7	2,9	3	3.1	3.0

Pe categoria de consumatori casnici în perioada anului **2022**, volumul serviciilor de alimentare cu apă este în creștere, iar volumul serviciilor de canalizare și epurare a apelor uzate este în scădere față de perioadele precedente (tab.3). În anul 2022 apa potabilă alcătuiește **818.6 mii m<sup>3</sup>**, a crescut cu **116.3 mii m<sup>3</sup>** față de anul 2018 și cu **12.9 mii m<sup>3</sup>** față de anul 2021. Volumul apelor uzate recepționate în anul 2022 constituie **513.8 mii m<sup>3</sup>**, ceea ce este în creștere cu **69.3 mii m<sup>3</sup>** față de anul 2018 și în scădere cu **6.2 mii m<sup>3</sup>** față de anul 2021.

Venitul din vânzări de la consumatorii casnici, în anul 2022 alcătuiește **16549.9 mii lei**, ceea ce este în creștere cu **2 327.7 mii lei** față de anul 2018 și cu **169.2 mii lei** mai mult față de anul 2021.

#### **Măsurile întreprinse:**

- Demontarea contoarelor cu termen de verificare expirat și înlocuirea acestora cu contoare de o clasă de precizie mai înaltă. În anul **2022** s-au demontat **2019** de contoare și s-au montat după verificare, s-au montat contoare de prima data în număr de **155** bucăți.

• Pe lângă rezultatele obținute, Regia Apă Canal-Orhei S.A. lucrează cu consumatorii și sunt informați despre orice modificare prin intermediul mass-media, radio, pagina web, informații utile în bonurile de plată.

În perioada anului **2022**, în baza cererilor depuse de către cetățeni, au fost precăutate și elaborate **266** de condiții-tehnice, inclusiv pentru serviciul public de alimentare cu apă și serviciul de canalizare și epurare a apelor uzate:

- Consumatori casnici **42**;
- Consumatori noncasnici **11**.  
Doar serviciul public de alimentare cu apă:
- Consumatori casnici **155**;
- Consumatori noncasnici **13**.  
Doar serviciul public de canalizare și epurare a apelor uzate:
- Consumatori casnici **43**;
- Consumatori noncasnici **2**.

#### **Tabelul nr. 4. "Analiza volumului de servicii publice de alimentare cu apă potabilă prestat consumatorilor casnici"**

Numărul de ordine	Volumul serviciilor (m <sup>3</sup> )	Nr. de abonați	%
1	0 m <sup>3</sup>	1247	9%
2	0-1 m <sup>3</sup>	1633	11 %
3	1-2 m <sup>3</sup>	981	7 %
4	2-3 m <sup>3</sup>	865	6 %
5	3-5 m <sup>3</sup>	1627	11 %
6	5-10 m <sup>3</sup>	3069	21 %
7	>10 m <sup>3</sup>	4072	29 %
Total deconectați	0 m <sup>3</sup>	783	6%
Total:		14277	100 %

Analizând informația din tabelul nr. 4, categoria consumatorilor casnici după consumul de apă putem observa că **9%** din numărul total de abonați sau **1247** abonați, nu se folosesc de serviciul public de alimentare cu apă din motivul că sunt plecați sau nu se folosesc de servicii, iar **783** abonați sânt deconectați.

Din tabelul nr. 4 se observă că abonații - consumatorii casnici fac economii de apă, deoarece consumul lunar de apă este următor: **11%** din abonați consumă pînă la **1 m<sup>3</sup>** apă, **24%** din abonați consumă de la **1 m<sup>3</sup>** pînă la **5 m<sup>3</sup>**, **21%** din abonați consumă de la **5 m<sup>3</sup>** pînă la **10 m<sup>3</sup>** și **29%** din abonați consumă mai mult de **10 m<sup>3</sup>**.

## 2. ANALIZA SERVICIILOR

## Analiza apei dobândite

Analiza apei dobândite în perioada anilor **2018 – 2022** arată că **Regia Apă Canal-Orhei S.A.** își realizează cu succes obiectivul de a aproviziona mun. **Orhei** cu apă de calitate. Principala concluzie este că din volumul total de **1455.7 mii m<sup>3</sup>** de apă dobândită în anul **2022**, **1328.1 mii m<sup>3</sup>** de apă sunt de la **priza Jeloboc**, adică **91.2%** din total volum de apă, care este de cea mai înaltă calitate. Acest fapt duce la reducerea apei dobândite la celelalte prize **GRADINA PUBLICĂ și MITOCUL VECHI**, care alcătuiește respectiv **3.4%** și **5.4%**.

Din tabelul nr. 5 se vede clar, că volumul de dobândire crește până în anul 2019. Începând cu anul 2020 volumul apei dobândite scade treptat ajungând în anul 2022 la **1455.7 mii m<sup>3</sup>** cu **142.3 mii m<sup>3</sup>** sau cu **9 %** mai puțin decât în anul 2019 și cu **13.1 mii m<sup>3</sup>** sau **0.9 %** față de anul 2021. Micșorarea volumului de apă dobândită se argumentează prin faptul că în perioada anilor precedenți s-a lucrat mult în privința reducerii pierderilor de apă. Ca urmare volumul pierderilor de apă în anul 2022 a scăzut cu **196 mii m<sup>3</sup>** față de anul 2019 și cu **42 mii m<sup>3</sup>** față de anul 2021 și reprezintă **24.9 %** (fără necesități proprii) din volumul total de apă dobândită și **25.8 %** cu necesități proprii, inclusiv și cele tehnologice.

Tabelul nr. 5 "Analiza cantitativă și structurală a apei dobândite"

SURSA DE APĂ	U.M.	2018	2019	2020	2021	2022	Devierea volumelor 2022 față de 2021
PRIZA "JELOBOC"	mii m <sup>3</sup>	1301	1387	1339	1283.3	1328.1	3.5%
PRIZA "GRADINA PUBLICĂ"	mii m <sup>3</sup>	47.1	83	60	61.9	48.9	(21)%
PRIZA "MITOCUL VECHI"	mii m <sup>3</sup>	152	128	156	123.6	78.7	(36.3)%
TOTAL	mii m <sup>3</sup>	1499	1598	1555	1468,8	1455.7	(0.9)%
APA FACTURATĂ	mii m <sup>3</sup>	947	1039	1087	1051,8	1079.7	2.7%
PIERDERI (consum tehnologic+pierderi)	mii m <sup>3</sup>	552	559	468	405	363	(10.4)%
Inclusiv: Necesități proprii, tehnologice ale Regiei APĂ CANAL-ORHEI S.A.	mii m <sup>3</sup>	49.4	19.56	14	12	13	8.3%
Pondere pierderilor de apă	%	36.82	34.99	30.10	27.78	24.94	(2.84)

## Analiza apelor uzate colectate

În tabelul nr. 6 este analizată situația cu privire la apele uzate epurate de către Stația de Epurare în ultimii 5 ani de activitate. Din datele analizate reiese, că în perioada **anului 2022** s-a micșorat cu **11%** volumul apei uzate epurată, față de anul precedent. Tot în această perioadă s-a micșorat cu **1%** volumul apei uzate facturată.

**Tabelul nr. 6 "Analiza cantitativă și structurală a apelor uzate colectate"**

SURSA	U.M.	Anii					Devierea 2019 față de 2018, %	Devierea 2020 față de 2019, %	Devierea 2021 față de 2020, %	Devierea 2022 față de 2021, %
		2018	2019	2020	2021	2022				
SECȚIA CANAL	mii m3	552	448	421	429.3	398.7	(18)%	(6)%	2%	(7)%
ZUC	mii m3	179.1	275	307	357.1	278.8	35%	12%	16%	(22)%
ORHEI-VIT S.R.L.	mii m3	182	184	133	185	189.6	2%	2%	39%	2%
CENTRUL DE PLASAMENT TEMPORAR PENTRU COPII CU DIZABILITATI, MUN.ORHEI	mii m3	12	14	16	12	8.2	17%	12%	(25)%	(32)%
Apa uzată transportată cu transportul auto	mii m3				6	2.2				(63)%
Volumul total de apă epurată	mii m <sup>3</sup>	930	923	883	989.1	877.5	(1)%	(1)%	12%	(11)%

## 3. ANALIZA INVESTIȚIILOR

**Tabelul nr. 7. Analiza investițiilor pe un termen de 5 ani**

n/o	Specificatie	u/m	2022	2021	2020	2019	2018
1	Suma totală a investițiilor capitale inclusiv:	mii lei	1373.1	2264.2	1199.1	5431.9	803.4
2	din surse proprii	mii lei	1344.4	1475.3	1127,4	2 947	797,8
3	din credit (materiale)	mii lei	0.5	0	3,9	5,7	5,6
4	din grant	mii lei	0.9	236	33,6	11,4	
5	din bugetul APL	mii lei	27.3	552.8	34,2	2 467,8	

Informația din tabelul nr.7 ne demonstrează, că Regia permanent se ocupă de procurarea, renovarea, reabilitarea activelor imobilizate. Sursa de finanțare a investițiilor efectuate, în cea mai mare măsură este din surse proprii. Cele mai multe investiții **5 431.9 mii lei**, au fost efectuate în anul 2019. Conform planului de dezvoltare a Primăriei mun. Orhei, în anul 2019 au fost reparate străzile municipiului, dar mai întâi au fost reparate rețelele de apă și canalizare pe toate străzile supuse reparației. Pentru acest scop Primăria mun. Orhei a contribuit cu **2 467.8**



**mii lei.** Suma investițiilor din anul 2022 alcătuieste **1373.1 mii lei**, fiind în creștere cu **569.7 mii lei** față de anul 2018 și cu **891.1 mii lei** în scădere față de anul 2022.

Activitatea investițională a întreprinderii este orientată spre extinderea zonei de prestare a serviciilor, în scopul creșterii volumului serviciilor prestate și a venitului din vânzări. În același timp se investește în activele existente în scopul menținerii patrimoniului Regiei în stare funcțională și reducerii pierderilor de apă.

**Tabelul nr. 8. Imobilizări corporale și necorporale admise în exploatare în anul 2022.**

Nr./o	Categorია de investiții	Valoarea totală, mii lei	Inclusive pe surse de finanțare, mii lei			
			proprii	Credit (materiale)	grant	bugetul APL
	<b>Total investiții inclusiv:</b>	<b>1373.1</b>	<b>1344.4</b>	<b>0.5</b>	<b>0.9</b>	<b>27.3</b>
I	Reparația capitală a rețelelor de apă de distribuție stradală	206,5	205,3	0,4	0,8	
II	Reparația capitală a rețelelor de canalizare	219,2	191,7	0,1	0,1	27,3
III	În mecanisme, utilaje, aparate și echipamente	408,4	408,4			
IV	În transport	287,4	287,4			
V	În clădiri și construcții	181,8	181,8			
VI	În tehnică de calcul	9,4	9,4			
VII	Active nemateriale	60,4	60,4			

Informația din tab.8 ne demonstrează, că în anul 2022 Regia a admis în exploatare imobilizări corporale și necorporale în sumă totală de **1373.1 mii lei**, inclusiv: din surse proprii – **1344.4 mii lei** sau **98%**, din bugetul primăriei mun. Orhei – **27.3 mii lei** sau **2%**.

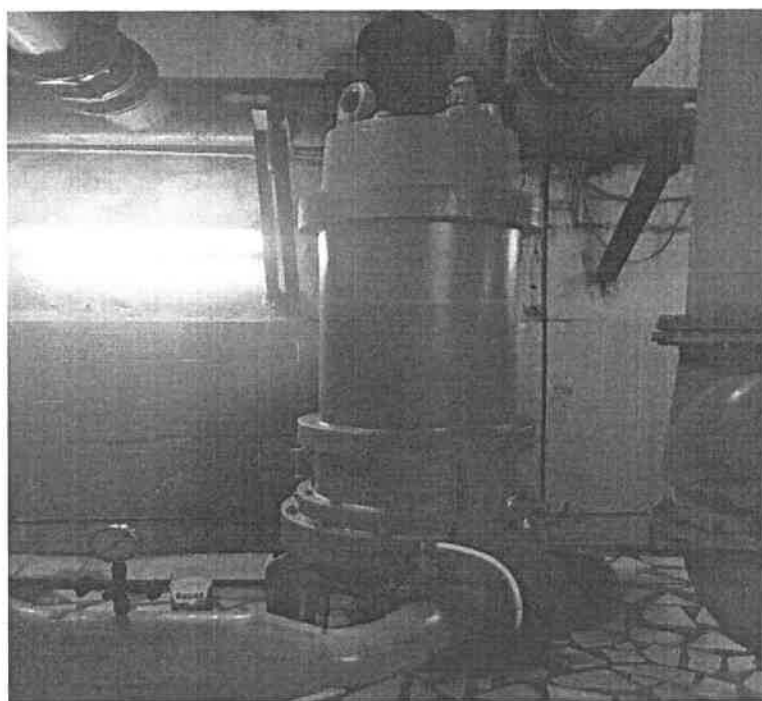
- **În reparația capitală a rețelelor de apă de distribuție stradală – 206,5 mii lei.** Reparația capitală a rețelelor de apă a fost efectuată pe o lungime de **357 m** pe următoarele străzi: mun.Orhei, str. 1 Mai 2-7- **32 m**, mun. Orhei, str. Luceafarul **1 m**, mun.Orhei str.C. Negruzii - **24 m**, mun. Orhei, str. Petru Musat -**225 m**, mun. Orhei, str. M. Sadoveanu- **75 m**, Reabilitarea apeductului de la stația de epurare str.V. Cupcea 5A – **12.2 mii lei**.
- **În reparația capitală a rețelelor de canalizare – 219,20 mii lei.** Schimbarea venei cu DN - 250 din fontă - **8.4 mii lei**, Reparația țevii de recircularea de la pompe 1 și 2 până la podețul de distribuire a decantoarelor primare cu țeava de DN -200 L-250m – **14.3 mii lei**, Reparația țeava PE DN 315mm platforma nămol Stația de Epurare str. V. Cupcea, 5A – **57.8 mii lei**, schimbarea țevilor de la stația de pompe la rezervor de contact la stația de epurare – **30.5 mii lei**, schimbarea țevilor de la eligator până la filtrul biologic la stația de epurare – **108.2 mii lei**.

- **În mecanisme, utilaje, aparate și echipamente – 408,4 mii lei.**  
Reparația capitală a părții hidraulice la agregatul de pompare – **291.1 mii lei**, (Imaginea nr. 2) Reparația la cupa din față și căușul din spate a buldoexcavaturului – **38.8 mii lei**, , Procurarea balanta analitica de laborator – **19 mii lei** (Imaginea nr. 1), Montarea reglorului de presiune, str. T. Roman – **13.3 mii lei**, inverter Speedbox - **22.9 mii lei**, schimbarea pompei CM-150-125-315/4 La stația de epurare – **23.3 mii lei**

**Imaginea nr. 1 Balanta analitica de laborator**



**Imaginea nr. 2 Agregat de pompare**



- **În transport -287,4 mii lei.** Procurarea autoturismului la Centrul de Calcul și Relații cu Publicul pentru inginerul pe apometre – **207.4 mii lei** (Imaginea nr.3), Reparația capitală motorului la hidromașina IVECO – **57 mii lei**, Reparația capitală motorului basculantei SAZ – **23.1 mii lei**,

### Imaginea nr. 3 Autoturism la Centrul de Calcul și Relații cu Publicul



- **În clădiri și construcții – 181,8 mii lei**, Reparația sistemului de barbotare și reparație a scării stației de pompare, mun. Orhei, str. M. Sadoveanu nr. 27 – **30.8 mii lei**, Reparația sistemului de barbotare și reparația scării a stației de pompare, mun. Orhei, str. Șoimaru, 2 – **44.8 mii lei**, schimbare țeava platforma de nămol la stația de epurare – **83.8 mii lei**, Reparația gardului la stația de pompare, mun. Orhei, str. Șoimarul nr. 2 – **22.4 mii lei**.
- **In tehnică de calcul, telecomunicații – 9.4 mii lei**, Tehnica de calcul Notebook
- **În active nemateriale – 60.4 mii lei**, Autorizația pentru emisia poluanților în atmosferă mun. Orhei, str. V.Mahu, 30 – **30.2 mii lei**, (Imaginea nr. 4) Autorizația pentru emisia poluanților în atmosferă mun. Orhei, str.V. Cupcea, nr. 5A – **30.2 mii lei**, (Imaginea nr. 5)

### Imaginea nr. 4 Autorizația pentru emisia poluanților în atmosferă mun. Orhei, str. V.Mahu, 30



Imaginea nr. 5 Autorizația pentru emisia poluanților în atmosferă mun. mun. Orhei, str.V. Cupcea 5A



Realizarea proiectelor de extindere a rețelelor de apă, cât și reparația capitală a rețelelor existente va contribui la obținerea efectului economic prin creșterea numărului de abonați, creșterea volumului vânzărilor, a cifrei de afaceri, reducerea pierderilor de apă și a costurilor de întreținere a rețelelor, reducerea numărului de avarii.

În perioada anului 2022 au fost înregistrate 267 de avarii la sistemul de alimentare cu apă și 493 de înfundări la sistemul de canalizare, toate au fost lichidate la timp fără a crea incomodități majore consumatorilor.

Primăria mun. Orhei în comun cu Regia Apă Canal-Orhei S.A. acordă în continuare o atenție deosebită consumatorilor municipiului, oferind astfel **compensarea la volumul de 4 m<sup>3</sup>/abonat la prețul de 8,10 lei/m<sup>3</sup>. De la 01.01.2022 - 31.12.2022, suma compensatiei a fost de 2262.9 mii lei.**

#### 4. ANALIZA ECONOMICO - FINANCIARĂ

Activitatea economică-financiară a întreprinderii pentru perioada anilor 2018-2022.

**Tabelul 4.1. Analiza veniturilor**

Nr/o	Indicatorul	u/m	2022	2021	2020	2019	2018
1	Venituri din vânzări exclusiv apa compensată	mii lei	36004	35 799	33 836	34 072	29 330
2	Alte venituri operaționale	mii lei	6836	4 740	5 338	1 857	968
3	Venituri din activitatea de investiții	mii lei	0	0	0	0	0
4	Venituri din activitatea financiară	mii lei	5	9	34	5 179	5 418
5	Total venituri exclusiv apa compensată	mii lei	42845	40 548	39 208	41 108	35 716
6	<i>Informațional apa compensată (se adaugă la r. 1 și rd. 5)</i>	<i>mii lei</i>	<i>(2263)</i>	<i>(2 163)</i>	<i>(2 095)</i>	<i>(2 170)</i>	<i>(2 160)</i>
7	Venituri din vânzări inclusiv apa compensată	mii lei	33741	33 636	31 741	31 902	27 170
8	Total venituri inclusiv apa compensată	mii lei	40582	38 385	37 113	38 938	33 556

Analiza informației din tabelul 4.1. ne demonstrează că veniturile Regiei, până în anul 2019, au avut o tendință bine determinată de creștere, în anul 2020 a avut loc micșorarea veniturilor din vânzări cu 161 mii lei. În anul 2021 are tendința de creștere cu 1895 mii lei, la fel și în anul 2022 are tendința ușor de creștere cu 105 mii lei. În așa fel veniturile, exclusiv apa compensată (rnd.5), au crescut de la 35 716 mii lei în anul 2018 până la 42 845 mii lei în anul 2022, creșterea relativă alcătuiește 19.96%, creșterea absolută alcătuiește 7129 mii lei. În anul 2022 față de anul 2021 veniturile Regiei, exclusiv apa compensată, au crescut cu 2297 mii lei, sau cu 5.66%. Din totalul veniturilor ale perioadei de raportare, exclusiv apa compensată, 84% revine veniturilor din vânzări, ceea ce alcătuiește 36 004 mii lei, 15.96% revine altor venituri operaționale, care alcătuiesc 6836 mii lei (majoritatea granturi și subvenții), veniturile din activitatea financiară alcătuiesc 0.01%, sau 5 mii lei.

Analiza veniturilor, inclusiv apa compensată, ne demonstrează o situație analogică. Total venituri au crescut de la 33 556 mii lei în anul 2018 până la 38 385 mii lei în anul 2021, creșterea relativă alcătuiește 14.4%, absolută – 4 829 mii lei. În anul 2022 față de anul 2021 veniturile Regiei, inclusiv apa compensată, cresc cu 2 197 mii lei, sau cu 5.72%. Din total venituri, inclusiv apa compensată, a perioadei de raportare 83.1% revine veniturilor din vânzări, ceea ce alcătuiește 33 741 mii lei, 16.84% revine altor venituri operaționale, care alcătuiesc 6836 mii lei, veniturile din activitatea financiară alcătuiesc 0,01% mii lei, sau 5 mii lei.

**TABELUL 4.2. ANALIZA VENITULUI DIN VÎNZĂRI**

Nr/o	Indicatorul	u/m	2022	2021	2020	2019	2018
1	Venituri din vânzări – total (exclusiv apa compensata)	mii lei	36004	35 799	33 836	34 072	29 330
	inclusiv:						
2	apa (exclusiv apa compensata)	mii lei	19092	18 666	18 706	17 923	16 194
3	canal	mii lei	16260	16 461	14 332	15 206	11 645
4	alte	mii lei	653	672	798	943	1 491
	din ele:						
	venituri din deservirea contoarelor	mii lei	54	139	191	240	284
	venituri din servicii de canalizare	mii lei	322	216	181	260	168
	venituri din arendă	mii lei	158	148	147	158	150

Analiza cifrei de afaceri în dinamică pe ultimii 5 ani (exclusiv apa compensată) ne atestă o evoluție de creștere, de la 29330 mii lei în anul 2018 până la 34 072 mii lei în anul 2019, rata de creștere alcătuiește 16,20% sau 4742 mii lei. Față de anul 2019 indicatorul analizat este în anul 2020 în scădere cu 236 mii lei, sau cu 0,7%. Creșterea veniturilor în anul 2021 față de 2020 este de 1963 mii lei, sau cu 5,8%. În anul 2022 rămâne tendința de creștere a veniturilor cu 205 mii lei față de anul 2021. Creșterea veniturilor din vânzări până în anul 2019 și anul 2022 s-a produs în mare măsură datorită creșterii volumelor serviciilor prestate, deoarece ultima ajustare a tarifelor pentru serviciile prestate s-a efectuat la 01 ianuarie 2013 ,iar tarifele noi aprobate de către ANRE au intrat în vigoare din 24.02.2023.

Micșorarea venitului din vânzări în anul 2020 față de anul 2019 s-a produs în mare măsură din cauza scăderii cu 73 mii m<sup>3</sup>, din cauza pandemiei, a volumului de canalizare pe grupa de abonați noncasnici.

Din suma totală a veniturilor din vânzări (exclusiv apa compensată) 53.0%, sau 19092 mii lei alcătuiesc venitul de la apa potabilă (exclusiv apa compensată), venitul de la canalizarea și epurarea apelor uzate alcătuiesc 45.2% sau 16 260 mii lei, alte venituri din vânzări alcătuiesc 1.81% sau 653 mii lei. Prin urmare se poate de spus că activitatea operațională a Regiei este specializată pe prestarea serviciului de alimentare cu apă, cota căruia în structura vânzărilor este predominantă.

**TABELUL 4.3. ALTE VENITURI OPERAȚIONALE**

Nr/o	Indicatorul	u/m	2022	2021	2020	2019	2018
1	Alte venituri operaționale – total	mii lei	6836	4740	5338	1 857	968
	inclusiv:						
2	Venituri din subvenții, încasări cu destinație specială, granturi	mii lei	6433	3974	4879		
3	Venituri din decontarea rezervei creanțelor dubioase	mii lei	0	253	0	28	479
4	Venit din decontarea datoriilor și a avansurilor nereclamate cu termen de prescripție expirat	mii lei	10	17	34	76	55
5	Venit din amenzi, penalități, depășirea concentrației admisibile	mii lei	74	33	24	184	49
6	Venituri din decontarea rezervei concediilor nefolosite	mii lei	3	7	0	24	34
7	Venit din plusuri constatate la inventariere	mii lei	0	0	0	5	
8	Venit din acordarea facilităților fiscale	mii lei	279	274	289	274	249
9	Venituri din realizarea activelor curente	mii lei	1	10	35	62	102
10	Venituri din utilizarea mijloacelor circulante primite cu titlul gratuit de la Primăria Orhei	mii lei	29	154	40	1 202	
11	Venituri altele	mii lei	6	18	37	2	

Alte venituri operaționale în perioada analizată nu au o tendință bine determinată. În anul 2020 s-a înregistrat o creștere bruscă de 3 481 mii lei, atingând nivelul de 5 338 mii lei. Acest fenomen s-a produs datorită apariției în structura altor venituri operaționale, a unui element nou și anume: venituri din subvenții, încasări cu destinație specială, granturi, care până în anul curent se înregistrează în componența veniturilor din activitatea financiară. În anul 2021 este tendința de scădere din cauza veniturilor din subvenții, care se calculează pe măsură ce deprecierea se acumulează, în anul 2022 se înregistrează o tendință de creștere datorată subvențiilor primite de la Primăria mun. Orhei pentru rambursarea creditelor.

**TABELUL 4.4. VENITURI DIN ACTIVITATEA DE INVESTIȚII**

În anul 2022 întreprinderea nu a generat venituri din activitatea de investiții.

**TABELUL 4.5. VENITURI DIN ACTIVITATEA FINANCIARĂ**

Nr/o	Indicatorul	u/m	2022	2021	2020	2019	2018
1	Venituri din activitatea financiară - total	mii lei	5	9	34	5 179	5 418
	inclusiv:						
2	Venituri din diferența de curs valutar	mii lei	0	0	1	0	0
3	Venituri din subvenții, încasări cu destinație	mii lei	0	0	0	5 159	5 414



	specială, granturi						
4	Venituri din dobânzi	mii lei	5	9	33	20	4

Analiza efectuată ne demonstrează o tendință descrescătoare bine determinată a veniturilor din activitatea financiară. În anul 2022 veniturile menționate scad cu 5413 mii lei față de anul 2018. Asupra acestui fenomen cea mai mare influență o au veniturile din subvenții, încasări cu destinație specială, granturi, care au dispărut din structură a veniturilor din activitatea financiară din anul 2020, fiind înregistrate în componența altor venituri operaționale. Veniturile din dobânzi, în anul de raportare alcătuiesc 5 mii lei și sânt în scădere cu 4 mii lei față de anul 2021 din cauza închiderii depozitului bancar.

**TABELUL 4.6. ANALIZA CHELTUIELILOR CLASIFICATE DUPĂ NATURĂ**

Nr/o	Indicatorul	2022		2021		Devieri anul 2022 față de anul 2021	
		mii lei	%	mii lei	%	+,- mii lei	%
1	Cheltuieli privind stocurile	1542	3.7%	1132	3.09%	410.5	0.61
2	Cheltuieli cu personalul privind remunerarea muncii	13817	33.19%	12568	34.34%	1249.16	-1.15
3	Contribuții de asigurări sociale și de asistență medicală	3316	7.96%	3016	8.24%	300.12	-0.28
4	Cheltuieli cu amortizarea activelor imobilizate	7850	18.86%	7765	21.22%	85.44	-2.36
	<i>Inclusiv amortizarea activelor necorporale</i>	43	0.10%	38	0.1%	4.89	0
5	Alte cheltuieli	14627	35.13%	11232	30.69%	3395.28	4.44
	<i>Inclusiv Cheltuieli energia electrică</i>	5457	13.11%	3466	9.47%	1990.76	3.64
6	Cheltuieli din alte activități	481	1.15%	885	2.42%	-404.5	1.26
7	Total cheltuieli	41634	100	36598	100	5036	0

Analiza informației din tabelul 4.6 ne demonstrează că total cheltuieli în anul 2022 constituie 41634 mii lei, care sânt în creștere cu 5036 mii lei, sau cu 13.76 % față de anul 2021.

Cota relevantă de 33.19% sau 13 817 mii lei, aparține cheltuielilor cu personalul privind retribuirea muncii. Față de anul 2021 cheltuielile menționate au crescut cu 1249 mii lei, sau cu 9.9%, datorită aplicării începând cu luna aprilie 2022 H.G. 743 /2002 "cu privire la cuantumul minim garantat al salariului în sectorul real" de la 2935 lei la 3500 lei .

O cotă semnificativă de 35,13% revine altor cheltuieli, care alcătuiesc 14 627 mii lei și sânt în creștere cu 3395 mii lei sau cu 30.2% față de anul 2021. Acest fenomen a avut loc datorită înregistrării cheltuielilor privind rezervele (provizionului) a creanțelor dubioase în sumă de 5544.3 mii lei mai mult cu 781 mii lei , sau cu 16.4% , dar cea mai mare pondere în creșterea acestor cheltuieli o înregistrează cheltuielile de energie electrică cu 1990.76 mii lei , sau 57.4%, datorită creșterii tarifului la energie electrică.



La fel de însemnate sânt cheltuielile privind amortizarea activelor imobilizate, care au o pondere de 18.86% și alcătuiesc 7850 mii lei.

Cheltuielile de asigurări sociale alcătuiesc 3316 mii lei, și au o pondere de 7.96%, sânt în creștere cu 300 mii lei, sau cu 9.95% față de anul 2021, deoarece a crescut baza de calcul.

Cheltuielile din alte activități alcătuiesc 481 mii lei, au o pondere de 1.15%, sânt în scădere cu 404 mii lei, sau cu 45.6% față de anul 202

**TABELUL 4.7. ANALIZA CONSUMURILOR SI CHELTUIELILOR**

Nr/o	Indicatorul	u/m	2022	2021	2020	2019	2018
1	Costul vânzărilor	mii lei	28382	24 460	25 219	24 241	24 705
2	Cheltuieli de distribuție	mii lei	6852	6 247	4 401	5 124	1 767
3	Cheltuieli generale și administrative	mii lei	3874	3 690	3 719	4 443	4 287
4	Alte cheltuieli operaționale	mii lei	1409	1 317	659	1 162	1 018
5	Total – activitatea operațională	mii lei	40517	35 714	33 998	34 970	31 777
6	Cheltuieli a activității de investiții	mii lei	7	29	1		
7	Cheltuieli a activității financiară	mii lei	1110	856	1 057	281	199
8	Cheltuieli privind impozitul pe venit	mii lei	731	1221	854	971	89
9	Total consumuri și cheltuieli	mii lei	42364	37820	35 910	36 222	32 065

Informația din tab. 4.7. ne demonstrează o creștere cu **10299 mii lei** a consumurilor și cheltuielilor în anul 2022 față de anul de bază 2018. Consumurile și cheltuielile totale au o tendință de creștere, în anul 2019 ele cresc cu **3193 mii lei** față de anul 2018. În anul 2020 consumurile și cheltuielile scad cu **972 mii lei** față de anul 2019, în anul 2021 cresc cu **1716 mii lei** față de anul 2010, în anul 2022 ele alcătuiesc **42364 mii lei** și sânt în creștere cu **4544 mii lei** față de anul 2021.

Costul vânzărilor, în perioada anilor 2018-2021, se mențin cam la același nivel, în anul 2022 alcătuiește **28382 mii lei**, este în creștere cu **3922 mii lei** față de anul 2021 și cu **3677 mii lei** față de anul 2018. Conducerea întreprinderii este în permanentă căutare a rezervelor pentru reducerea consumurilor și cheltuielilor.

Cheltuielile de distribuție, în anul 2022 alcătuiesc **6 852 mii lei**, ceea ce este în creștere cu **605 mii lei** față de anul 2021 și în creștere cu **5085 mii lei** față de anul 2018.

Cheltuieli generale și administrative, înregistrează devieri nesemnificative de scădere și creștere. În anul 2022 alcătuiesc **3874 mii lei**, sunt în creștere cu **184 mii lei** față de anul 2021 și în scădere cu **413 mii lei** față de anul 2018.

Alte cheltuieli operaționale în anul 2022 constituie **1409 mii lei** și sunt în creștere cu **92 mii lei** față de anul 2021 și cu **391 mii lei** față de anul 2018. Datorită modificărilor efectuate în prevederile SNC, cheltuielile privind dobânzile nu se mai înregistrează în componența altor cheltuieli operaționale, și trec în componența cheltuielilor activității financiare.

Cheltuielile activității de investiții au o valoare nesemnificativă în componența consumurilor și cheltuielilor totale.

Cheltuielile activității financiare sunt în continuă creștere. Începând cu anul 2020, ca urmare a modificărilor efectuate în prevederile SNC, cheltuielile privind dobânzile se înregistrează în componența cheltuielilor activității financiare. În anul 2022 cheltuielile activității financiare alcătuiesc **1110 mii lei**, sânt în creștere cu **254 mii lei** față de anul 2021 și cu **911 mii lei** față de anul 2018.

Cheltuielile privind impozitul pe venit au apărut din anul 2018. În anul 2022 alcătuiesc **731 mii lei**. Sunt în scădere cu **490 mii lei** față de anul 2021 și în creștere cu **642 mii lei** față de anul 2018.

**TABELUL 4.8. RAPORTUL DE PROFIT SI PIERDERI**

Cod rd.	Indicatorul	u/m	2022	2021	2020	2019	2018
1	Venituri din vânzări (inclusiv apa compensate)	mii lei	33741	33 636	31 741	31 902	27 170
2	Costul vânzărilor	mii lei	28382	24 460	25 219	24 241	24 705
3	Profit brut (pierdere globală)	mii lei	5359	9 176	6 522	7 661	2 465
4	Alte venituri operaționale	mii lei	6836	4 740	5 338	1 857	968
5	Cheltuieli de distribuție	mii lei	6852	6 247	4 401	5 124	1 767
6	Cheltuieli generale și administrative	mii lei	3874	3 690	3 719	4 443	4 287
7	Alte cheltuieli operaționale	mii lei	1409	1 317	659	1 162	1 018
8	Rezultatul din activitatea operațională 611, 612, 613, 616, 617, 618	mii lei	61	2 662	3 081	(1 211)	(3 639)
9	Rezultatul din alte activități: profit (pierdere)	mii lei	(1112)	(876)	(1 023)	4 898	5 219
10	Profitul (pierderea) perioadei de gestiune pînă la impozitare	mii lei	(1051)	1786	2 056	3 687	1 580
11	Cheltuieli privind impozitul pe venit	mii lei	731	1221	854	971	89
12	Profit net (pierdere)	mii lei	(1782)	565	1 202	2 716	1 491

Informația din tabelul 4.8. ne demonstrează în ce măsură veniturile obținute sunt suficiente pentru acoperirea consumurilor și cheltuielilor. În primii 2 ani din perioada analizată veniturile din activitatea operațională, nu sunt suficiente pentru acoperirea consumurilor și cheltuielilor activității operaționale cu **3639 mii lei** în anul **2018**, cu **1211 mii lei** în anul **2019**, și începând din anul 2020 rezultatul din activitatea operațională devine pozitiv cu **3 081 mii lei**, în anul **2021** și în anul **2022** se menține o tendință pozitivă a veniturilor ce depășesc cheltuielile și constituie **2 662 mii lei** și respectiv **61 mii lei**. Asupra acestui fenomen au influențat modificările efectuate în prevederile SNC, care prevăd trecerea veniturilor din subvenții, granturi, bunuri primite cu titlul gratuit în componența altor venituri operaționale. Tot din acest motiv rezultatul din alte activități înregistrează valoare negativă de **1112 mii lei**. În rezultatul creșterii veniturilor atât din activitatea operațională cît și din alte activități, a optimizării consumurilor și cheltuielilor Regia a finalizat activitatea cu profit net în perioada anilor 2018-2021 după cum urmează anul **2018** – cu profit în sumă de **1491 mii lei**, în anul **2019** în sumă de **2 716 mii lei**, în anul 2020 în sumă de **1 202 mii lei**, iar în anul **2021** în sumă **565 mii lei**. În rezultatul creșterii considerabile a tarifului la energia electrică și datorită aplicării începând cu luna aprilie 2022 H.G. 743 /2002 "cu privire la cuantumul minim garantat al salariului în sectorul real" în anul 2022 s-a majorat și costul vânzărilor, care în anul 2021 constaua **24460 mii lei**, iar în anul 2022 - **28382 mii lei**, pe când venitul din vânzări a rămas practic în anul 2022(33741 mii lei) la același nivel cu anul 2021 (33636 mii lei). Astfel la finele anului **2022** Regia Apă Canal-Orhei S.A. înregistrează pierderi în sumă de **1782 mii lei**.

**TABELUL 4.9. ANALIZA REZULTATULUI FINANCIAR DIN ACTIVITATEA DE BAZĂ**

Nr/o	Indicatorul	2022		2021		Devieri anul 2022 față de anul 2021	
		mii lei	%	mii lei	%	+,- lei	%
1	Venit apa potabilă (inclusiv compensația)	16829	50,9	16 503	50	325,89	1,97
2	Venit canal	16260	49,1	16 461	50	-201	-1,22
3	Total venit activitatea de bază	33089	100	32 964	100	124,89	0,38
4	Consumuri și cheltuieli apa potabilă	20576	50,2	17 778	50	2798,27	15,74
5	Consumuri și cheltuieli canal	20424	49,8	17 752	50	2672,25	15,05
6	Consumuri și cheltuieli activitatea de bază (711, 712, 713, 714 impozite, 722 dobânda)	41001	100	35 530	100	5470,52	15,40
	Rezultat din activitate						
7	Profit (pierdere) apa potabilă	(3747)	47,37	(1 275)	50	-2472,38	193,91
8	Profit (pierdere) canalizare	(4164)	52,63	(1 291)	50	-2873,25	222,56
9	Profit (pierdere) activitatea de bază	(7912)	100	(2 566)	100	-5345,63	208,33

Analiza informației din tab. 4.9. ne demonstrează că veniturile obținute de la activitatea de bază în anul 2022 alcătuiesc **33089 mii lei**, care sunt în creștere cu **125 mii lei** față de anul 2021, sau cu 0.38 %. Costul total al activității de bază în anul 2022 alcătuiește **41001 mii lei**, ce este în creștere cu **5471 mii lei**, sau cu 15.4 % față de anul 2021. În anul 2022 veniturile obținute din activitatea de bază nu acoperă costul total al activității de bază cu **7912 mii lei**. Pierderile de la activitatea de bază din anul de gestiune sunt în creștere cu **5346 mii lei** față de anul 2021. Conducerea Regiei trebuie să continue lucrul în direcția optimizării consumurilor și cheltuielilor, creșterea volumului vânzărilor și a venitului din vânzări și în același timp să concluzioneze mai activ cu ANRE în privința calculării și aprobării noilor tarife pentru serviciile prestate.

**TABELUL 4.10. ANALIZA MĂRIMII ȘI EVOLUȚIEI PATRIMONIULUI ÎNTEPRINDERII**

Nr/o	Indicatorul	u/m	2022	2021	2020	2019	2018
1	Valoarea totală a activelor	mii lei	202467	211 180	216 730	224 769	228 050
2	Creșterea valorii totală a activelor față de anul precedent	mii lei	(8713)	(5 550)	(8 039)	(3 281)	(7 323)
3	Rata de creștere a valorii totală a activelor față de anul precedent	%	(4%)	(3%)	(4%)	(1%)	(3%)
4	Venituri din activitatea operațională, exclusiv compensația	mii lei	42841	40 503	39 174	35 929	30 298
5	Creșterea veniturilor operaționale față de anul precedent	mii lei	2338	1 329	3 245	5 631	2 692
6	Rata de creștere a valorii totală a activelor față de anul precedent	%	6	3	9	19	10

Din datele tab. 4.10. rezultă că începând cu anul 2018, se evidențiază o tendință bine determinată de scădere a patrimoniului aflat la dispoziția întreprinderii. În anul 2018 activele Regiei au constituit **228050 mii lei**, iar în anul 2022 - **202467 mii lei**, scăzând cu 13%, sau cu **25583 mii lei**. În anul 2022 activele întreprinderii scad față de anul 2021 cu **8713 mii lei**, sau cu 4%.

Veniturile din activitatea operațională, exclusiv compensația pentru apa acordată populației municipiului Orhei au o dinamică bine determinată de creștere. În anul 2018 veniturile din activitatea operațională au constituit **30298 mii lei**, iar în anul 2022 – **42841 mii lei**, crescând cu 41.4%, sau cu **12543 mii lei**.

Prin urmare, datele din tabelul 4.10 indică utilizarea eficientă a patrimoniului disponibil. În același timp, reieșind din gradul redus de utilizare a capacității sistemului de aprovizionare cu apă și de canalizare și posibilitățile de extindere, ținem să menționăm prezența rezervelor pentru creșterea în viitor a eficienței utilizării patrimoniului disponibil.

**TABELUL 4.11. ANALIZA STRUCTURII PATRIMONIULUI REGIEI**

Nr/o	Indicatorul	u/m	2022		2021		2020	2019	2018
			mii lei	%	mii lei	%			
			181	0.09	139	0.07	150	165	111
	Active nemateriale	mii lei	181	0.09	139	0.07	150	165	111
	Active materiale în curs de execuție	mii lei	2375	1.17	2427	1.15	2 807	2 744	2 660
	Mijloace fixe	mii lei	191559	94.61	198100	93.81	203 715	212 147	216 421
	Investiții pe termen lung	mii lei	94	0.05	94	0.04	94	94	94
	Investiții imobiliare	mii lei	446	0.22	469	0.22	491	514	537
	Stocuri de materiale	mii lei	3170	1.57	3083	1.46	3 172	3 179	3 306
	Creanțe pe termen scurt	mii lei	4050	2.00	4238	2.01	4 497	3 244	2 952
	Mijloace bănești	mii lei	86	0.04	2607	1.23	1 262	1 683	1 501
	Investiții financiare curente în părți neafiliate	Mii lei	419	0.21	0	0	519	928	448
	Alte active curente	mii lei	89	0.04	23	0.01	24	71	20
	Total active	mii lei	202467	100	211180	100	216 730	224 769	228 050

Informația din tabelul 4.11. atestă faptul că în structura patrimoniului Regiei prevalează mijloacele fixe cu o pondere de 94.6%. Această grupă de active este în scădere cu **6541 mii lei** față de anul precedent, Valoarea creanțelor pe termen scurt s-a micșorat cu **188 mii lei**, sau cu 4.6%. Mijloacele bănești s-au micșorat cu **2521 mii lei**, dar au crescut cu **419 mii lei** sau cu 100% investițiile financiare curente. Restul modificărilor survenite în structura patrimoniului Regiei sunt nesemnificative.

**TABELUL 4.12. ANALIZA PATRIMONIULUI NET**

Nr/o	Indicatorul	u/m	2022	2021	2020	2019	2018
1	Total active	mii lei	202467	211180	216 730	224 769	228 050
2	Datorii pe termen lung	mii lei	155496	162864	165 358	177 599	185 090
3	Datorii pe termen scurt	mii lei	8236	7790	11 560	8 434	6 791
4	Patrimoniul net (rd. 1-rd.2-rd.3)=valoarea capitalului propriu	mii lei	38735	40526	39 812	38 736	36 169

Informația din tabelul 4.12. ne demonstrează că scăderea activelor de la **228050 mii lei** în anul 2018 pînă la **202467 mii lei** în anul 2022 este însoțită de scăderea datoriilor pe termen lung, în aceeași perioadă de timp de la **185090 mii lei** pînă la **155496 mii lei**, ceea ce influențează creșterea patrimoniului net în perioadele analizate de la **36169 mii lei** pînă la **38735 mii lei**.

**TABELUL 4.13. ANALIZA RATELOR GENERALIZATOARE DE ROTAȚIE A ACTIVELOR**

Nr/o	Indicatorul	u/m	2022	2021	2020	2019	2018
------	-------------	-----	------	------	------	------	------

## SA REGIA APA CANAL-ORHEI

1	Venituri din vânzări (inclusiv compensată) a	mii lei	33741	33 635	31 741	31 902	27 170
2	Valoarea medie a activelor	mii lei	206824	213 955	220 750	226 410	231 712
3	Numarul de rotații ale activelor (rd.1/rd.2)	unități	0,16	0,16	0,14	0,14	0,12
4	Rata înzestrării veniturilor din vânzări cu active (rd. 2/rd.1)	mii lei	6,13	6,36	7,0	7,1	8,5
5	Durata (viteza) de rotație a activelor (365 zile/rd.3)	zile	2237	2 281	2 538	2 590	3 113
6	Venituri din vânzări/365	mii lei	92,44	92,15	86,962	87,403	74,438
7	Durata (viteza) de rotație a activelor (rd.2/rd.6)	zile	2237	2 322	2 538	2 590	3 113
8	Valoarea medie a activelor * 365 zile	mii lei	75490651	78 093 575	80 573 750	82 639 650	84 574 880
9	Durata (viteza) de rotație a activelor (rd.8/rd.1)	zile	2237	2 322	2 538	2 590	3 113
10	Durata (viteza) de rotație a activelor (rd.9/365)	ani	6,13	6,36	7,0	7,1	8,5

Informatia din tabelul 4.13. ne demonstrează o creștere a numărului de rotații a activelor de la 0,12 în anul **2018** până la 0,16 în anul **2022**. Incepînd cu anul **2018** se vede o scădere lentă a înzestrării veniturilor din vânzări cu active de la 8.5 pînă la 6.13 în anul **2022**, ceea ce înseamnă că pentru a genera venituri din vânzări în valoare de un leu în anul 2022 Regia a avut nevoie cu **2.4 lei** de active mai puțin decît în anul 2018. A scăzut durata de rotație a activelor de la 8.5 ani în **2018** pînă la 6,13 ani în anul **2022**. Prin urmare constatăm o îmbunătățire a utilizării activelor totale în anul 2022.

TABELUL 4.14. SURSELE DE FINANTARE A ACTIVELOR

Nr/o	Indicatorul	u/m	2022	2021	2020	2019	2018
1	Capital propriu	mii lei	38735	40 536	39 813	38 736	36 169
2	Total pasive	mii lei	202467	211 180	216 730	224 769	228 050
3	Coeficientul de autonomie (rd.1/rd.2)		0.19	0,19	0,184	0.172	0,158
4	Datorii pe termen lung și scurt	mii lei	163733	170 644	176 918	186 033	191 881
5	Coeficientul de atragere a surselor împrumutate (rd.4/rd.2)	coef	0.81	0.81	0.82	0.83	0.84
6	Coeficientul corelației între sursele împrumutate și proprii (rd.4/rd.1)	coef	4.23	4.21	4.44	4.80	5.31
7	Rata solvabilității generale (rd.2/rd.4)		1.24	1.24	1.23	1.21	1.19
8	Rata generală de acoperire a capitalului propriu (rata pîrghiei financiare) (rd.2/rd.1*100)	%	523	521	544	580	631

Informația din tabelul 4.14. ne demonstrează că cota capitalului propriu în sumă totală a surselor de finanțare și ponderea patrimoniului format pe seama mijloacelor proprii în suma totală a activelor întreprinderii, crește lent. Nivelul coeficientului de autonomie în anul **2022** este de 0,19 atunci când nivelul de siguranță se consideră 0,5.

Nivelul coeficientului de atragere a surselor împrumutate de 0,81 în anul **2022** atestă un nivel sporit de îndatorare a întreprinderii. Nivelul normal al acestui coeficient se consideră pînă la 0,5.

Nivelul critic al coeficientului corelației între sursele împrumutate și proprii este 1. Mărimea acestui coeficient de 4,23 vorbește despre situația financiară riscantă a întreprinderii, la **1** leu capital propriu revine **4,23 lei** atrași.

Nivelul normal al Ratei solvabilității generale se consideră 2. Rata solvabilității generale de 1,24 exprimă un grad redus de acoperire a surselor împrumutate cu activele totale de care dispune Regia.

Nivelul ratei pîrghiei financiare mai mare de 200% reflectă situația dificilă a întreprinderii privind independența financiară. Rata pîrghiei financiare de 523% în anul 2022 demonstrează situația foarte dificilă a Regiei privind independența financiară.

**TABELUL 4.15. ANALIZA CAPITALULUI PROPRIU**

Nr/o	Indicatorul	u/m	2022	2021	2020	2019	2018
1	Capital propriu	mii lei	38735	40 536	39 812	38 736	36 169
2	Total datorii	mii lei	163733	170 644	176 918	186 033	191 881
3	Total pasiv	mii lei	202467	211 180	216 730	224 769	228 050

Informația din tabelul 4.15. demonstrează că Regia dispune de o mărime pozitivă a capitalului propriu, care la sfîrșitul anului **2022** constituie **38735 mii lei**.

În perioada analizată se observă o creștere a capitalului propriu de la **36169 mii lei** în anul **2018** pînă la **40 536 mii lei** în anul **2021**, iar în anul 2022 o micșorare pînă la 38735 mii lei, ceea ce este în creștere cu **2566 mii lei**, sau cu 7% față de anul 2018. Față de anul precedent indicatorul descrește cu **1801 mii lei**, sau cu 4.6%.

Se observă că evoluția capitalului propriu contravine dinamicii pasivelor disponibile și datoriilor existente, care au scăzut cu 14.7%, de la **191881 mii lei** în anul 2018 pînă la **163733 mii lei** în anul 2022, avînd tendința bine determinată de scădere. Față de anul 2021, în anul 2022 datoriile scad cu **6911 mii lei** sau cu 4%.

**TABELUL 4.16. ANALIZA NIVELULUI DE ÎNDATORARE A ÎNTREPRINDERII**

Nr/o	Indicatorul	u/m	2022	2021	2020	2019	2018
1	Total datorii (pe termen lung și scurt)	mii lei	163733	170 644	176 918	186 033	191 881
2	Ritmul creșterii datoriilor față de perioada precedentă	%	-4.1	-3.5	-4.9	-3	-4.3
3	Total surse de finanțare (active)	mii lei	202467	211 180	216 730	224 769	228 050
4	Ritmul creșterii activelor față de perioada precedentă	%	-4.1	-2.6	-3.6	-1.4	-3.1
5	Venituri din vânzări	mii lei	33741	33 636	31 741	31 902	27 170
6	Ritmul creșterii veniturilor din vânzări față de perioada precedentă	%	0.31	5.97	-0.50	17.42	12.68

Din tabelul 4.16. se observă că în toată perioada analizată datoriile au o tendință bine determinată de scădere, de la **191881 mii lei** în anul **2018** până la **163733 mii lei** în anul 2022. Datoriile scad relativ cu 14.7%, absolut cu **28148 mii lei** față de anul 2018. Față de anul 2021 datoriile scad relativ cu 4%, absolut cu **6 911 mii lei**. Scăderea datoriilor și scăderea surselor de finanțare este însoțită de creșterea veniturilor din vânzări, cu excepția anului 2020, când veniturile din vânzări scad cu **161 mii lei** sau cu 0,5% față de anul 2019. Veniturile anului 2020 au fost influențate negativ de anunțarea stării de urgență în legătură cu coronavirusul COVID-19, perioadă în care un șir de agenți economici, abonați ai Regiei, și-au sistat activitatea. Necătând la faptul că în perioada analizată se observă un început al scăderii nivelului de îndatorare, acest nivel rămâne destul de semnificativ.

**TABELUL 4.17. ANALIZA STRUCTURII DATORIILOR DUPĂ NATURĂ (CONȚINUTUL ECONOMIC)**

Nr/o	Indicatorul	u/m	2022		2021		2020	2019	2018
			mii lei	%	mii lei	%			
1	Imprumuturi (pe termen lung și scurt)	mii lei	47057	28.74	50 698	29.71	53 482	57 238	60 925
2	Finanțări și încasări cu destinație specială	mii lei	112192	68.52	115 915	67.93	119 596	124 255	127 950
3	Datorii comerciale	mii lei	349	0.21	88	0.05	141	370	202
4	Avansuri primite	mii lei	394	0.24	312	0.18	244	193	203
5	Datorii față de personal	mii lei	1112	0.68	942	0.55	900	850	744
6	Datorii privind asigurările sociale și medicale	mii lei	399	0.24	334	0.20	334	295	271
7	Datorii față de buget	mii lei	267	0.16	879	0.52	280	1 119	349
8	Venituri anticipate curente	mii lei	138	0.08	163	0.10	324	160	
9	Provizioane	mii lei	1392	0.85	1167	0.68	1 369	1 130	872
10	Alte datorii	mii lei	431	0.26	145	0.08	248	423	365
11	Total datorii (pe termen lung și scurt)	mii lei	163733	100	170 643	100	176 918	186 033	191 881

Din datele prezentate în tab. 4.17. se observă că cota cea mai mare de 68.52% a datoriilor este pe seama finanțărilor și încasărilor cu destinație specială (grant, finanțări de la APL), cota împrumuturilor este destul de însemnată de 28.74%, Restul datoriilor în structură au o cotă nesemnificativă de până la 1%.

**TABELUL 4.18. ANALIZA STRUCTURALĂ A DATORIILOR PE TERMEN DE ATRAGERE**

Nr/o	Indicatorul	u/m	2022	2021	2020	2019	2018
1	Datorii pe termen lung	mii lei	155496	162864	165 358	177 599	185 090
2	Rata datoriilor pe termen lung	%	94.97	95.44	93.47	95.47	96.46
3	Datorii curente	mii lei	8236	7790	11 560	8 434	6 791
4	Rata datoriilor pe termen scurt	%	5.03	4.56	6.53	4.53	3.54
	Total datorii	mii lei	163733	170654	176 918	186 033	191 881

Analiza datelor din tab. 4.18 ne demonstrează o rată ridicată a datoriilor pe termen lung de 94.97%.

**TABELUL 4.19. INFORMAȚIE PRIVIND CREDITELE ȘI ÎMPRUMUTURILE ÎN VALUTĂ STRĂINĂ.**

N/o	Denumirea contractului	Valuta	Suma debursata mii	Suma rambursata mii	Soldul datoriei mii	Curs valutar oficial la data de 31.12.22	Suma datoriei conform cursului valutar din 31.12.22 (LEI)	Suma reflectată în bilanț (LEI)	Difirenta (LEI)
1	Acord de credit subsidiar (Proiect-pilot de alimentare cu apa si canalizare) intre Ministerul Finantelor (Republica Moldova) si Intreprinderea Municipala Regia "Apa-Canal" Orhei din 15.04.2004	\$ USA	2 454 020	1340291	1113729	19,1579	21336715	17391106	3945609
2	Contract de recreditare a împrumutului, destinat pentru alimentare cu apa si canalizare in Republica Moldova, intre Ministerul Finantelor si Intreprinderea Municipala Regia "Apa-Canal" Orhei nr. 2 din 26 iunie 2009	\$ USA	496 012	103459	392553	19,1579	7520493	6129795	1390698
3	Contract de sub-împrumut destinat pentru alimentare cu apa si canalizare, intre Primaria orasului Orhei, Primaria comunei Seliste, Primaria comunei Step-Soci, IM Regia "Apa-Canal" si Consiliul Raional Orhei nr. 4/5 din 26 noiembrie 2010.	Euro	2 000 000	826379	1173621	20,3792	23917453	23439025	478428
	total						52774661	46959926	5814735

Datoria privind creditele și împrumuturile în valută străină reflectată în situațiile financiare la 31.12.2022 alcătuiește **46959926 lei** (fără dobândă). Conform cursului valutar de la data raportării soldul datoriei menționate este de **52774661 lei**, ceea ce depășește cu **5814735 lei** suma reflectată în situațiile financiare și în același timp crește cu această sumă datoria Regiei față de creditorii.

**Tabela 4.20. Analiza creanțelor comerciale**

Nr/o	Indicatorul	u/m	2022	2021	2020	2019	2018
1	Creanțe comerciale	mii lei	3475	3980	3853	2794	2748
2	Venituri din vânzări	mii lei	33741	33635	31741	31902	27170
3	Ritmul de creștere a creanțelor față de de anul precedent	%	-12.69	3.30	37.90	1.67	37.74
4	Ritmul de creștere a veniturii din vânzărilor	%	0.32	5.97	-0.50	17.42	12.68



5	Total activ	mii lei	202467	211180	216730	224769	228050
6	Rata creanțelor comerciale în total activ	%	10.30	11.83	12.14	8.76	10.11
7	Total active curente	mii lei	7814	9952	9474	9105	8227
8	Rata creanțelor comerciale în total active curente	%	44.47	39.99	40.63	30.69	33.40

Din tab. 4.20. în dinamică se observă majorarea creanțelor de la **2748 mii lei** în anul 2018 până la **3475 mii lei** în anul 2022. Majorarea absolută este de **727 mii lei**, relativă este de 26.5%. Față de anul 2021, în anul 2022, creanțele comerciale s-au micșorat cu **505 mii lei**, sau cu 12.7%. În această perioadă au crescut veniturile din vânzări cu 0.3%. Rata creanțelor comerciale în total active în anul 2022 alcătuiește 10.3%. Rata creanțelor comerciale în total active curente în anul 2022 alcătuiește 44.47% și este în creștere față de perioadele precedente. Activele curente, în perioada analizată, demonstrează o tendință bine determinată de creștere până în anul 2021. În anul 2022 acestea alcătuiesc **7814 mii lei** cu **2138 mii lei** mai puțin față de anul 2021.

**Tabela 4.21. Structura creanțelor pe părți componente**

Nr/o	Indicatorul	u/m	2022		2021		2020	2019	2018
			mii lei	%	mii lei	%			
1	Creanțe comerciale	mii lei	3475	85.81	3908	92.22	3762	2 794	2 748
2	Creanțe ale părților afiliate	mii lei	74	1.82	72	1.7	88	82	
3	Avansuri acordate curente	mii lei	32	0.78	77	1.82	69	34	32
4	Creanțe ale bugetului	mii lei	288	7.11	37	0.87	137	15	20
5	Creanțe ale personalului	mii lei	6	0.16	0	0	54	51	45
6	Alte creanțe curente	mii lei	175	4.32	143.41	3.38	387	268	107
7	Total creanțe	mii lei	4050	100	4238	100	4 497	3 244	2 952

În structura creanțelor predomină creanțele comerciale cu cota de 85.81%. Cota creanțelor comerciale, în structură, față de anul 2021 este în scădere cu 11.1%.

**Tablelul 4.22. Analiza rotației creanțelor**

Nr/o	Indicatorul	u/m	2022	2021	2020	2019	2018
1	Venituri din vânzări	mii lei	33741	33635	31741	31 902	27 170
2	Valoarea medie a creanțelor comerciale	mii lei	3728	3915	3 322	2 771	2 371
3	Numărul de rotații al creanțelor comerciale (rd.1/rd.2)	unitate	9.05	8.59	9.55	11.51	11.46
4	Venitul din vânzări pentru o zi	mii lei	92.44	92.15	86.72	87.40	74.44
5	Perioada medie de încasare (365/rd.3) sau (rd.2/rd.4)	zile	40.3	42.5	38	32	32

Analiza rotației creanțelor conform informației din tab.4.22. ne demonstrează în dinamică scăderea numărului de rotații a creanțelor comerciale de la 11.46 unități în anul 2018 pînă la

9.05 unități în anul 2022. În același timp crește perioada medie de încasare, respectiv de la 32 zile pînă la 40. zile.

#### Tabelul 4.23. Fondul de rulment

Nr/o	Indicatorul	u/m	2022	2021	2020	2019	2018
	Prima variantă de calcul						
1	Active curente	mii lei	7814	9951	9 475	9 105	8 227
2	Datorii pe termen scurt	mii lei	8236	7790	11 555	8 434	6 791
3	Fondul de rulment net (rd.1-rd.2)	mii lei	(423)	2161	(2 080)	671	1 436
	A doua variantă de calcul						
4	Capitalul Propriu	mii lei	38735	40526	39 817	38 736	36 169
5	Datorii pe termen lung	mii lei	155496	162864	165 358	177 599	185 090
6	Capitalul permanent (rd.4+rd.5)	mii lei	194231	203390	205 175	216 335	221 259
7	Actiunile pe termen lung	mii lei	194654	201229	207 256	215 664	219 823
8	Fondul de rulment net (rd.6-rd.7)	mii lei	(423)	2161	(2 080)	671	1 436

Înformația din tab. 4.22. ne demonstrează că în dinamică fondul de rulment nu are o tendință bine determinată. Din anul 2018 pînă în anul 2020 scade cu **3516 mii lei**. În anul 2021 indicatorul crește cu **4241 mii lei** față de anul 2020. Scăderea indicatorului analizat reflectă situația financiară nestabilă a Regiei în vederea capacității de plată într-o perioadă scurtă de timp.

În anul 2022 capacitatea de plată a Regiei a scăzut față de anul 2021.

#### Tabela 4.24. Analiza lichidității

Nr/o	Indicatorul	u/m	2022	2021	2020	2019	2018
1	Active curente	mii lei	7814	9952	9 473	9 105	8 227
2	Datorii pe termen scurt	mii lei	6844	6623	11 555	8 434	6 791
3	Lichiditatea curentă, generală, de gradul III, coeficientul de acoperire, coeficientul total (general) de achitare (rd.1/rd.2)		<b>1.14</b>	<b>1.50</b>	<b>0.82</b>	<b>1.08</b>	<b>1.21</b>
4	Mijloace bănești	mii lei	86	2607	1 263	1 683	1 501
5	Investiții pe termen scurt	mii lei	419	0	519	928	448
6	Creanțe pe termen scurt	mii lei	4050	4284	4 497	3 244	2 952
7	Lichiditatea intermediară, restrinsă, de gradul II (rd.4+rd.5+rd.6/rd.2)		<b>0.67</b>	<b>1.04</b>	<b>0.54</b>	<b>0.7</b>	<b>0.72</b>
8	Lichiditatea absolută, urgentă, rapidă, imediată, de gradul I (rd.4/rd.2)		<b>0.01</b>	<b>0.39</b>	<b>0.11</b>	<b>0.20</b>	<b>0.22</b>

**Lichiditatea curentă rnd.3** - reprezintă comparația activelor curente cu datoriile curente, arată dacă întreprinderea dispune de active curente suficiente pentru achitarea datoriilor pe termen scurt în sumă deplină. Marimea optimală a acestui coeficient se consideră intervalul 1 - 2,5. La data bilanțului în anul 2022 mărimea coeficientului analizat este de 1.14. Prin urmare se

poate spune că Regia dispune de active curente pentru achitarea a 100% din datoriile pe termen scurt.

**Lichiditatea intermediară rnd. 7** - reprezintă un caz particular al lichidității curente, condiționat de faptul excluderii din componența activelor lichide a stocurilor de mărfuri și materiale, precum și a altor active curente. Acest coeficient reflectă cota datoriilor curente care întreprinderea este capabilă să le achite prin mobilizarea mijloacelor bănești, investițiilor financiare curente și creanțelor curente. Marimea optimală a acestui coeficient se consideră intervalul 0,7 - 1. La data bilanțului în anul 2022 mărimea coeficientului analizat este de 0.67. Prin urmare nu se poate spune că Regia dispune de mijloace bănești, creanțe curente pentru achitarea a 100% din datoriile curente.

**Lichiditatea absolută** este cel mai strict și dur criteriu de apreciere a lichidității întreprinderii. Acest coeficient caracterizează cota datoriilor curente care întreprinderea este capabilă să le achite imediat utilizând numai mijloacele bănești disponibile la moment. Marimea optimală a acestui coeficient se consideră intervalul 0,05 – 0,25. La data bilanțului în anul 2022 mărimea coeficientului analizat este de 0,01.

**Tabela 4.25. Evoluția fluxurilor de numerar**

Nr/o	Indicatorul	u/m	2022	2021	2020	2019	2018
1	Activitatea operațională	mii lei	2219	3975	3267	6492	5516
2	Activitatea de investiții	mii lei	(236)	(89)	442	(2368)	(1013)
3	Activitatea financiară	mii lei	(4504)	(2541)	(4130)	(3942)	(3879)
4	Fluxul net de numerar total	mii lei	(2520)	1345	(421)	182	624
5	Soldul mijloacelor bănești la sfârșitul perioadei	mii lei	87	2607	1262	1683	1501

Fluxul net pozitiv al activității operaționale de **2219 mii lei** reprezintă desfășurarea reușită a acestei activități.

Fluxul net negativ al activității de investiții de **236 mii lei**, se explică prin efectuarea plăților pentru investiții în mijloace fixe.

Fluxul net negativ al activității financiare de **4504 mii lei**, se explică prin efectuarea plăților aferente rambursării creditelor.

Fluxul net de numerar negativ de **2520 mii lei** din anul 2022 ne demonstrează desfășurarea soldului mijloacelor bănești, care la sfârșitul anului 2022 alcătuiește **87 mii lei**.

**Tabelul 4.26. Analiza separată a structurii încasărilor și plăților mijloacelor bănești**

Nr/o	Indicatorul	u/m	2022		2021		2020	2019	2018
			mii lei	%	mii lei	%			
1	Încasări bănești								
2	Încasări din vânzări	mii lei	32682	92.49	32564	96.31	30944	31747	26609
3	Alte încasări operaționale	mii lei	0	0	718	2.12	403	260	337
4	Dobânzi încasate	mii lei	5	0.01	9	0.03	33	20	0
5	Alte încasări din activitatea de investiții	Mii lei	2650	7.50	519	1.54	409		
5	Total încasări bănești	mii lei	35336	100	33810	100	31789	32027	29946
6	Plăți bănești	mii lei							
7	Plăți pentru stocuri și servicii procurate	mii lei	10218	26.99	8069	24.85	7964	7686	7653
8	Plăți către angajați și contribuții de asigurare socială și medicală	mii lei	17254	45.58	16225	49.98	13157	13413	12426
9	Plăți aferente înțrărilor de active imobilizate	mii lei	240	0.63	98	0.30	217	1889	564
10	Dobânzi plătite	mii lei	666	1.76	579	1.78	683	739	752
11	Plata impozitului pe venit	mii lei	1288	3.40	738	2.27	1854	178	
12	Alte plăți operaționale	mii lei	3686	9.74	3696	11.38	4205	3499	3599
13	Plăți aferente rambursării creditelor și împrumuturilor	mii lei	4085	10.79	3060	9.43	4130	3962	3879
14	Plăți aferente investițiilor financiare curente	mii lei	419	1.11		0		479	449
15	Total plăți bănești	mii lei	37856	100	32465	100	32210	31845	29322

Din datele tab. 4.26. rezultă că elementul principal al fluxului mijloacelor bănești este încasările din vânzări, pe seama căruia au fost obținute 92.49% din încasările realizate în anul 2022 și 96.31% în anul 2021. Contribuția celorlalte canale de încasări în anul 2022 este mai puțin însemnată.

În componența plăților predomină plățile cu caracter stabil așa cum plățile către angajați și contribuții de asigurare socială și medicală cu 45.58% în anul 2022 și 49.98% în anul 2021, plăți pentru stocuri și servicii procurate cu 26.99% în anul 2022 și 24.85% în anul 2021, plăți aferente rambursării creditelor și împrumuturilor cu 10.79% în anul 2022 și 9.43% în anul 2021, alte plăți operaționale cu 9.74% în anul 2022 și 11.38% în anul 2021, plata dobânzilor cu 1.76% în anul 2022 și 1.78% în anul 2021, plăți aferente înțrărilor de active imobilizate cu 0.63% în anul 2022 și 0.3% în anul 2021, plata impozitului pe venit cu 3.4% în anul 2022 și 2.27% în anul 2021.

## 5 . PRODUCTIVITATEA MUNCII

**Tabelul 5.1. PRODUCTIVITATEA MUNCII**

Nr.ord	ITEM	FORMULA	U.M.	2022	2021	2020	2019	2018
1	<b>CIFRA DE AFACERI</b>	venitul din vânzări	mii	33741	33635	31741	31902	27170

			MDL					
2	Creșterea volumului vânzărilor în comparație cu anul precedent		%	0.3	94	-1	117	113
3	Numar mediu scriptic al salariaților		persoane	163	167	164	164	166
4	Fondul de salariu	(plăți bănești salariaților)	mii MDL	13992	13087	11292	11017	10305
5	Salariu mediu lunar pe întreprindere	fondul de salariu / nr. mediu scriptic	MDL	7153	6530	5738	5598	5173
6	Volumul vânzării pe un angajat	cifra de afaceri / nr. mediu scriptic	mii MDL	207	201	194	195	164

Analiza salariul mediu lunar ne demonstrează o tendință bine determinată de creștere. În anul 2022 salariul mediu lunar alcătuiește 7153 lei, este în creștere cu 623 lei față de anul 2021, sau cu 9.54%. În anul 2021 salariu mediu lunar alcătuiește 6530 lei, este în creștere cu 792 lei față de anul 2020, sau 13,8%. Asupra mărimii salariului mediu lunar, în mare măsură, influențează cuantumul minim garantat al salariului în sectorul real, aprobat de Guvern.

Evoluția productivității muncii ne demonstrează o tendință de creștere de la 164 mii lei, venituri din vânzări la un salariat, în anul 2018 până la 207 mii lei în anul 2022. Pe bună măsură acest indicator, în dinamică, este influențat de creșterea stabilă a cifrei de afaceri, ceea ce nu putem spune despre anul 2020, când cifra de afaceri s-a micșorat cu 161 mii lei, față de anul 2019, iar productivitatea muncii a scăzut cu 1 mii lei pe un angajat.

În anul 2022 cifra de afaceri s-a majorat cu 106 mii lei, iar numărul mediu scriptic al salariaților s-a micșorat de la 167 la 163 persoane, astfel productivitatea muncii a crescut cu 6 mii lei pe un angajat.

## 6. CONSUMUL DE ENERGIE ELECTRICĂ

Tabelul 6.1. "Analiza consumului de energie electrică"

SURSA DE CONSUM	U.M.	12 LUNI					Creștere 2022 față de 2021	Creștere 2021 față de 2020	Creștere 2020 față de 2019	Creștere 2019 față de 2018
		2022	2021	2020	2019	2018				
TOTAL	mii kw	2149	2 208	2 241	2 224	2 155	-3%	-1%	1%	3%
inclusiv:										
s. Apa	mii kw	1593	1582	1 632	1 627	1 538	1%	-3%	0%	6%
s. Canal	mii kw	344	371	329	488	592	-7%	13%	-33%	-18%
s. Epurare	mii kw	181	220	214			-18%	3%		
Altele	mii kw	26	25	24	24	25	4%	4%	0%	-4%
Refacturare	mii kw	5	10	42	85		-50%	-76%	-51%	

În tabelul de mai sus este prezentată analiza comparativă a consumului de energie electrică din ultimii **5 ani de activitate**. Din tabel se observă micșorarea cu **-3%** a consumului de energie electrică în anul 2022 comparativ cu anul 2021. Acest fapt se datorează micșorării cu **27 mii kW** a consumului de energie electrică de către secția Canal și cu **39 mii kW** a stațiilor de Epurare.

## 7. BUGETUL APROBAT ȘI PERSPECTIVELE DE DEZVOLTARE

La sedința consiliului de administrare al Regiei Apă Canal-Orhei S.A. din 14.02.2023 si au fost examinate și aprobate decesiile privind:

1. Aprobarea bugetului Regiei Apă Canal Orhei S.A. pentru anul 2023.
2. Aprobarea planului de investiții pentru anul 2023.

Aceste decizii au fost modificate la sedinta consiliului de administrare al Regiei Apă Canal-Orhei S.A. din 07.04.2023 în baza aprobării noilor tarife de către ANRE pentru serviciul public de alimentare cu apă potabilă, de canalizare și epurare a apelor uzate și intrate în vigoare începând cu data de 24.02.2023.

Bugetul Regiei pentru anul 2023 prevede, la capitolul venituri, suma de **41564,8 mii lei**, față de **40582 mii lei** realizat în anul 2022. Se planifică o majorare de **982,8 mii lei** a veniturilor, sau de **2.4%**, în baza majorării tarifului pentru consumatorii casnici de la 16,20 lei pentru 1 m<sup>3</sup> la 16,74 lei pentru 1 m<sup>3</sup>.

La capitolul cheltuieli – în sumă de **42702,6 mii lei**, față de **41634 mii lei** efectiv înregistrat în anul 2022. Se planifică o creștere de **2,57%** sau **1068,6 mii lei** a cheltuielilor totale. Motivele de creștere a cheltuielilor previzionate:

1. Creșterea, începând cu 01.01.2023, a cuantumului minim garantat al salariului în sectorul real;
2. Creșterea, începând cu 01.01.2023, a ponderii contribuțiilor de asigurare socială de stat obligatorie;

Planificăm să obținem pierderi până la impozitare în sumă de **1137,8 mii lei**, față de **1051 mii lei** pierderi până la impozitare în anul 2022.

Tarifal aprobat de către ANRE pentru serviciul public de alimentare cu apă potabilă, de canalizare și epurare a apelor uzate și intrate în vigoare începând cu data de 24.02.2023 nu este suficient pentru acoperirea cheltuielilor suportate de Regia Apa Canal-Orhei S.A., astfel în următoarea perioadă urmează să înaintăm o nouă cerere de majorare a tarifului.

Planul investițional pentru anul 2023 este aprobat în sumă de **2448,8 mii lei**, inclusiv din surse proprii **1467,9 mii lei**, din sursele APL **980,9 mii lei** și prevede următoarele acțiuni :

- Investiții în dezvoltarea rețelelor de apă în sumă de **319,0 mii lei**.
- Investiții în dezvoltarea rețelelor de canalizare în sumă de **661,9 mii lei**.
- Investiții în active existente de apă potabilă în sumă de **740,9 mii lei**, care prevede reparația capitală a **415 m** rețea stradală de apă.
- Investiții în clădiri și construcții în sumă de **22,4 mii lei**,
- Investiții în active nemateriale cu destinație comună în sumă de **39,9 mii lei**

- Investiții în echipamente de măsurare, aparate de control și diagnostică, inclusiv aferente rețelelor **664,6 mii lei**.

Investitii care vor fi posibil de realizat în urma majorării tarifului pentru serviciile de alimentare cu apă potabilă, de canalizare și epurare a apelor uzate.

Scopul realizării planului de investiții este: extinderea zonei de prestare a serviciului de apă, aducerea în stare funcțională a patrimoniului Regiei, reducerea costurilor operaționale, micșorarea pierderilor de apă, îmbunătățirea calității apei potabile și apei epurate, respectarea prevederilor legale în domeniul securității și sănătății muncii.

Regia sistematic este în căutarea rezervelor pentru optimizarea cheltuielilor tuturor activităților, căilor de majorare a volumului serviciilor prestate, generatoare de venituri suplimentare, caută surse de finanțare nerambursabile pentru renovarea și modernizarea sistemului de aprovizionare cu apă și de canalizare, în scopul desfășurării unei activități profitabile.

Director general interimar

Contabil – șef

Economist



Vitalie CARP

Angela PASCAL

Adrian Iachim

